

## Sport

Le point sur Oest Expo 2013  
et sur le Tour de Romandie.

page 3



## Bénévolat

Soyez acteur de la Fête de  
la Musique du 21 juin.

page 9



# crissier contact



Retrouvez votre journal  
sur [www.crissier.ch](http://www.crissier.ch)

Journal d'information de la commune de Crissier

n°72

Vendredi 22 mars 2013  
Rédaction: Greffe Municipal  
[greffe@crissier.ch](mailto:greffe@crissier.ch)

## Billet municipal

### Fin d'une injustice?

**D**es centaines d'enfants de requérants d'asile ont été scolarisés dans nos écoles, au cours de la dernière décennie, dans des classes dites «d'accueil». Conformément à la loi scolaire, la commune doit fournir les locaux. Mais, jusqu'ici, le Canton n'a pas versé un seul franc pour les frais de locaux (7 salles de classe actuellement). Facile pour le Canton, injuste pour les contribuables communaux. Pour endiguer ces frais de locaux, en 2005 déjà, la Municipalité avait signé une convention avec les responsables du centre d'accueil, pour limiter le nombre de requérants hébergés à Crissier. Cette convention a été totalement ignorée et le nombre de requérants n'a cessé d'augmenter. Si nous n'avions pas ou peu de requérants, nous pourrions différer la construction du nouveau collège de la Romanellaz, qui nous coûtera environ 10 millions de francs.

Or voilà qu'après avoir fait la sourde oreille depuis des années, et après bien des interventions municipales, le Canton, via un article de 24 heures du 14 février 2013, nous apprend que Crissier sera remboursé pour ces frais de locaux. Le même jour, le directeur de la Direction générale de l'enseignement obligatoire téléphone au syndic pour lui confirmer que la commune sera remboursée sur une base forfaitaire et rétroactivement à partir de 2011.

La population de Crissier n'a jamais manifesté d'hostilité vis-à-vis du centre d'accueil de Crissier, le plus important du canton. Il est donc d'autant plus inacceptable que nous supportons les conséquences financières de décisions prises par les autorités fédérales et cantonales, sans la moindre concertation avec les autorités communales et au mépris de la convention signée en 2005.

*Michel Tendon, Syndic*

## Fin de partie au château. Et maintenant?

**L'expulsion de la Cinémathèque Jean-Marie Boursicot était prévisible depuis plusieurs mois. Les procédures administratives et judiciaires prennent du temps et elles ne sont d'ailleurs pas terminées.**

En ne tenant pas ses engagements écrits et verbaux et en faisant systématiquement opposition aux procédures engagées contre lui, le propriétaire de la cinémathèque a lui-même rendu l'expulsion du 1<sup>er</sup> mars 2013 inévitable.

Le contrat de location signé en octobre 2007 devait donner plus

d'une dizaine d'années à la Municipalité pour élaborer un plan d'utilisation/rénovation du château et de ses dépendances pour le long terme. Mais les difficultés financières du locataire, apparues dès 2010, ont rendu nécessaire la reprise des réflexions quant à l'avenir du château.

Aujourd'hui, nous disposons d'un projet crédible pour assurer

l'avenir de ce patrimoine. Ce projet a reçu un accueil favorable de la Commission d'urbanisme.

Mais les aspects financiers doivent encore être affinés.

Population et Conseil communal seront informés sur les réflexions en cours et les propositions municipales durant les semaines à venir.



# Fonds d'encouragement communal pour les économies d'énergie et le développement des énergies renouvelables



Dans sa volonté de préserver l'environnement, la commune de Crissier encourage les économies d'énergie et le recours aux énergies renouvelables. Dans cette perspective et à l'occasion du salon «Habitat – Jardin» qui s'est déroulé à Beaulieu du 2 au 10 mars dernier, nous vous rappelons que la Municipalité peut subventionner certains travaux menés sur votre bien-fonds.

Plus généralement, la Municipalité vous apporte son soutien dans les domaines suivants:

DOMAINE	MONTANTS TTC	CONDITIONS
<b>CAPTEURS SOLAIRES THERMIQUES</b>	Bâtiment individuel: < 10 m <sup>2</sup> : CHF 2'000.- > 10 m <sup>2</sup> : CHF 2'000.- + CHF 150.-/m <sup>2</sup> suppl. Bâtiment collectif ou autre: > 10 m <sup>2</sup> : CHF 2'000.- + CHF 250.-/m <sup>2</sup> suppl.	Pas de remplacement d'installations solaires existantes Capteurs testés et homologués par l'OFEN Installations mobiles exclues
<b>CELLULES PHOTOVOLTAÏQUES</b>	puissance ≤ 10 kWpeak: CHF 3'000.-	Puissance > 10 kWpeak, décision de cas en cas.
<b>CHAUFFAGE AU BOIS</b>	Puissance < 30 kW: CHF 2'000.- Puissance > 30 kW: CHF 3'000.-	Pas de remplacement de chaudières à bois existantes Uniquement chauffages centraux avec circuits de distribution de la chaleur. Chaudières homologuées par Energie-Bois Suisse
<b>POMPES À CHALEUR</b>	Sol-eau: CHF 2'000.-	En remplacement d'un chauffage électrique
<b>MINERGIE NEUF ET RENOVATION</b>	Bâtiment individuel: forfait CHF 6'000.- Bâtiment collectif: CHF 20.-/m <sup>2</sup> SRE - Max: CHF 20'000.- Bâtiment de service: CHF 15.-/m <sup>2</sup> SRE. - Max: CHF 20'000.-	Paiement sous réserve de l'obtention du label Frais de labellisation exclus
<b>MOBILITE</b>	Plan de mobilité d'entreprise : CHF 1'000.-	Uniquement pour la mise en place de mesures concrètes
<b>VELOS ELECTRIQUES</b>	Participation de CHF 300.-.	Achat d'un vélo électrique neuf auprès d'un concessionnaire agréé vaudois Batterie sans plomb
<b>LES VOITURES AU GAZ NATUREL CARBURANT</b>	CHF 750.- accordé aux 5 premiers clients de l'année + 1000 kg de gaz offert à l'achat	Achat d'un véhicule de série neuf alimenté en gaz naturel

OFEN: Office Fédéral de l'Energie

SRE: Surface de Référence Energétique (symbole AE) est définie dans la norme SIA 416/1, édition 2007, chap. 3.2

kWpeak: kilowatt-Crête, unité de mesures exprimant la puissance électrique maximale pouvant être fournie dans des conditions standard.

Les conditions d'attribution des subventions figurent dans le règlement du fonds d'encouragement communal pour les économies d'énergie et le développement des énergies renouvelables disponible sur le site internet de la commune ou sur demande à l'administration.

Crissier

Cité de l'énergie

Nous sommes à votre disposition pour tout renseignement complémentaire au 021 631 96 45.

European energy award

BENOÎT VIOLIER  
RESTAURANT  
DE L'HÔTEL DE VILLE  
CRISSIER

## Remise des insignes de Chevalier du Mérite Agricole

La reprise de l'Hôtel de Ville par Benoît Violier se déroule vraiment sous les meilleurs auspices.

Le 14 mars dernier, le Consul général de France à Genève a remis les insignes de Chevalier du Mérite Agricole au patron du prestigieux restaurant.

La Municipalité remercie et félicite vivement Monsieur Violier qui perpétue la réputation d'excellence de l'établissement et maintient Crissier parmi les hauts-lieux de la gastronomie française.



crissier contact 72 ● Vendredi 22 mars 2013

2

## Fêtes de Pâques



En raison des Fêtes de Pâques, les bureaux de l'administration communale seront fermés:

**Du jeudi 28 mars à 16h au mardi 2 avril à 8h**

En cas d'urgence, veuillez vous adresser à la Police de l'Ouest au 021 632 71 17.



## Le sport dans tous ses états

Le prochain rendez-vous majeur dans le paysage économique de l'Ouest lausannois aura lieu du 25 au 28 avril au Centre Intercommunal de Glace de Malley.

Organisée conjointement par la SIC de Prilly et la SICOL – Société industrielle et commerciale de l'Ouest Lausannois, cette manifestation est soutenue par les huit communes de l'Ouest lausannois. Le thème choisi autour du d'une étape du Tour de Romandie constitue un rendez-vous d'affaires pour les entreprises locales et régionales. Il permet aussi d'offrir un moment convivial et festif à la population.

Le programme de ces quatre jours sera riche en événements autour de l'économie, du sport et des loisirs.

Le jeudi 25 avril, les amateurs de la petite reine pourront assister au départ d'une étape du Tour de Romandie à Malley.

Jacques Deschenaux, journaliste et ancien directeur du département des sports à la TSR, animera un forum réunissant une brochette d'invités-surprises...

À ne pas manquer; les démonstrations les plus insolites des clubs et sociétés sportives de la région: sumo, danses de salon, escrime,

tennis de table, trampoline, cirque et d'autres encore régaleront les yeux des grands et des petits. Tous les soirs, l'espace restauration sera animé par un concert ou un spectacle différent.

Le vendredi 26 avril, une soirée spéciale est prévue avec les Country Sisters, 6 musiciennes hors du commun à découvrir...

Et pour la deuxième fois en Suisse romande, il sera possible de mettre la main au charbon pour tenter l'expérience du championnat de barbecue. Ce moment exceptionnel ne laissera pas les participants sur leur faim!

Le hall central sera évidemment animé par de nombreux stands d'exposants disposés autour d'une arène et tout cela... à deux pas de la nouvelle gare CFF de Prilly-Malley.

L'entrée est libre pendant les quatre jours, à toute heure et pour toutes les manifestations.

Pour en savoir plus, rendez-vous sur le site [www.ouest-expo.ch](http://www.ouest-expo.ch).



## Villes étapes de Renens et Prilly

Les huit communes du district de l'Ouest lausannois mettent leurs forces en commun pour accueillir le Tour de Romandie 2013. Cet événement cycliste majeur bénéficie d'une audience suisse et internationale de premier ordre. Inscrite au calendrier UCI World Tour, cette épreuve accueille les meilleures équipes du monde.

Les deux derniers vainqueurs, respectivement Cadel Evens et Bradley Wiggins ont tous deux enchaîné par une victoire au Tour de France quelques semaines après. Le Tour de Romandie c'est 160 coureurs, 20 équipes, 90 journalistes, 10 chaînes de radio, 54 heures de TV à la SSR ainsi qu'une importante caravane publicitaire. Tous les renseignements sur:

[www.tourderomandie.ch](http://www.tourderomandie.ch)

### Renens: ville d'arrivée de la 1<sup>re</sup> étape du mercredi 24 avril

La première étape emmènera les coureurs de Saint-Maurice à Renens. Ils arriveront devant la salle de spectacles. Le village du tour vous attend avec un écran géant, le podium sur l'esplanade de la salle de spectacles ainsi que les bus des équipes. **Horaires:** caravane publicitaire: env. 16h15. Arrivée des coureurs: entre 17h et 17h30. Une occasion unique, pour un public nombreux, de vivre une compétition cycliste internationale!

### Prilly: ville de départ de la 2<sup>e</sup> étape du jeudi 25 avril

Le départ aura pour cadre le site de la patinoire de Malley. Les coureurs par-

tiront en direction de Prilly centre. Le village de départ est accessible au public. Vous pourrez assister à la signature de la liste de départ sur le podium devant la patinoire de Malley. Par la même occasion, il sera donné le coup d'envoi d'Ouest Expo, le comptoir de l'Ouest lausannois qui se déroulera du 25 au 28 avril à Malley. L'animation de la zone de départ commence en milieu de matinée, le départ des coureurs est fixé aux alentours de 12h30, celui de la caravane aux alentours de 11h30.

### Restrictions de circulation

La circulation sur l'ensemble du district sera fortement perturbée lors du passage des coureurs. Il est par conséquent grandement déconseillé de prendre la route à ce moment-là. Pour les restrictions de circulation et les tronçons fermés à la circulation, vous pouvez consulter le site de la Police de l'Ouest lausannois: [www.polouest.ch](http://www.polouest.ch). En ce qui concerne le réseau des transports publics (bus), lequel sera également perturbé, vous trouverez les informations utiles sur le site des tl: [www.t-l.ch](http://www.t-l.ch)

*Le Comité d'organisation des villes étapes Renens et Prilly Ouest lausannois*

3

crissier contact 72 ● Vendredi 22 mars 2013

## Piscines, Spas, Jacuzzis, etc.



Nous attirons l'attention de tous les propriétaires désireux d'installer une piscine, spa ou jacuzzi, au fait que ces installations doivent faire l'objet d'une demande d'autorisation.

La procédure varie en fonction de critères tels que, volume du bassin, démontable, fixe, hors-sol, enterré, semi-enterré, chauffé, non chauffé (directive cantonale DCPE 501 «Assainissement des piscines

et bassins d'agrément»).

Tous les renseignements concernant les démarches administratives pour l'installation de piscines ou tout autre objet similaire (jacuzzi, spa, étang, etc.) sont disponibles sur notre site Internet: [www.crissier.ch](http://www.crissier.ch) (formulaires et procédures → piscines) ou sous format papier à notre Service de l'urbanisme, développement et mobilité (021 631 96 45).





## Résumé des décisions adoptées dernièrement

### Département de la santé et de l'action sociale – Facture sociale prévisionnelle 2013

Renoncer à émettre un recours et valider la facture sociale prévisionnelle 2013 transmise par le chef du Département de la santé et de l'action sociale (DSAS). La participation de Crissier s'élève à Fr. 5'535'188.–.

### Blues Rules Festival – Soutien pour le festival 2013

Accorder à l'association Blues Rules Festival, la subvention de Fr. 10'000.– prévue au budget 2013 et la mise à disposition gratuite de la salle de spectacles de Chisaz, avec régie, le jeudi 30 mai 2013.

### Préavis n° 25/2011–2016 – Demande de crédit d'étude relatif à l'établissement du plan de quartier (PQ) Les Uttins

Approuver le préavis. Le montant des études s'élève à Fr. 415'000.– TTC.

### Préavis n° 26/2011–2016 – Ley Outre, secteurs 8, 9 et 10 – Demande d'octroi d'un crédit d'étude pour la réalisation d'études tests (ET)

Approuver le préavis. Le montant des études s'élève à Fr. 266'760.– TTC.

### SDOL – Chantier 2 / Croix de Péage – Lignes directrices et stratégiques d'aménagement, phase 1 – Participation financière

Accepter la participation d'un montant de Fr. 8'411.35 TTC. Ce montant correspond à 28.4 % du montant global de Fr. 29'640.– TTC.

### Commission intercommunale Mèbre-Sorge – Budget 2013 de l'Entente Mèbre-Sorge – Non acceptation du budget par le Conseil communal de Chavannes

Confirmer le soutien de la Muni-

palité à la Commission intercommunale Mèbre-Sorge dans sa démarche de révision de la clef de répartition des coûts de l'Entente intercommunale de Mèbre-Sorge, suite au refus du budget 2013 par le Conseil communal de Chavannes.

### Éclairage public – Travaux de remplacement d'un luminaire accidenté – Adjudication au SIE

Adjuger les travaux à la rue du Jura au Service intercommunal de l'électricité (SIE SA) pour un montant de Fr. 6'274.55 TTC.

### Préavis n° 27/2011–2016 – Salle de spectacles de Chisaz – Divers travaux

Approuver le préavis. Le montant des études s'élève à Fr. 343'000.– TTC.

### Préavis n° 28/2011–2016 – Remplacement de l'abribus de la rue du Centre

Approuver le préavis. Le montant des études s'élève à Fr. 78'000.– TTC.

### Secteur conciergerie – Achat produits de nettoyage et accessoires pour le collège de Marcolet

Adjuger l'achat de produits de nettoyage et accessoires pour le collège de Marcolet à l'entreprise Diversey à Münchwilen pour un montant de Fr. 11'109.45 TTC.

### Parking de Marcolet – Adaptation de l'installation de détection incendie

Adjuger l'adaptation de l'installation de détection incendie du parking du collège de Marcolet, à l'entreprise Tyco Fire & Integrated à Préverenges pour un montant de Fr. 2'237.80 TTC. Cette adaptation fait suite à la réunion sur place avec l'ECA concernant les alarmes intempestives de 2012. L'ECA demande que la commune agisse pour limiter les interventions inutiles du SDIS de la Sorge.

### Parking de Marcolet – Entretien de la fosse des eaux claires

Établir et signer un contrat d'entretien de la fosse des eaux claires du parking du collège de Marcolet, avec l'entreprise TuyauMax à Renens, pour un montant de Fr. 1'166.40 TTC annuel. Cette proposition fait suite à l'inondation du parking lors des dernières grosses pluies de novembre et décembre 2012.

### Lausanne Région – Conférence d'Agglomération Projet d'Agglomération Lausanne-Morges, le 21 mars 2013

M. M. Tendon, syndic, et M<sup>me</sup> N. Jaton, municipale, participeront à l'assemblée générale de Lausanne Région et à la Conférence du PALM prévues le 21 mars 2013.

### Demande d'autorisation et annonce de manifestation – SDC Crissier

Autoriser la SDC à organiser le marché aux fleurs, le 11 mai 2013 de 10h à 15h.

### Projet de construction du nouveau collège de la Romanellaz – Attribution des mandats des ingénieurs spécialisés

Le service du patrimoine communal soumet à la Municipalité le dossier pour l'attribution des mandats des ingénieurs spécialisés pour la réalisation des études du projet du futur collège de la Romanellaz. Sous réserve de la décision du Conseil communal du 11 février et après délai référendaire: Attribuer le mandat partiel d'électricité au bureau Perrottet Ingénieurs conseils en électricité à Epalinges pour un montant de Fr. 21'207.– sur un total de Fr. 57'316.– TTC. Attribuer le mandat partiel de chauffage, ventilation et sanitaire au bureau BESM à Granges-Marnand pour un montant de Fr. 83'766.– sur un total de Fr. 165'290.80 TTC. Attribuer le mandat partiel de génie civil au bureau Muttoni et Fernandez à Ecublens pour un montant

de Fr. 99'807.– sur un total de Fr. 272'807.– TTC.

Valider partiellement le contrat SIA nous liant à l'architecte Andreas Heierle pour l'ensemble du projet pour un montant de Fr. 240'000.– sur un total de Fr. 1'317'365.– TTC.

### Engagement d'un apprenti au Greffe municipal dès le 1<sup>er</sup> août 2013

Sur proposition du secrétaire municipal, engager M. Francesco Colluto, né le 15 janvier 1997, domicilié à Chavannes-près-Renens, comme apprenti employé de commerce du 1<sup>er</sup> août 2013 au 31 juillet 2016.

### Association École de musique de Crissier – Statuts et représentation

Dans le cadre de la loi sur les écoles de musique et de la Fondation pour l'enseignement de la musique (FEM) il est proposé que l'École de musique à Crissier soit transformée en personne juridique indépendante selon les statuts proposés. Prendre acte de la proposition de l'École de musique de Crissier et accepter les statuts tels que proposés. Désigner le municipal en charge de la culture, M. P. Mühlethaler comme représentant de la commune au sein du comité de l'École de musique.

### Bureau du schéma directeur de l'Ouest lausannois – Décompte final au 31 décembre 2012

Confirmer l'accord de la Municipalité à la demande de participation financière au compte de fonctionnement 2012 du SDOL d'un montant de Fr. 11'245.35.– HT.

### Fête de la Musique – Proposition de nouvelle formule

Le comité d'organisation de la fête de la musique (FDM) informe que par manque de place aux alentours de l'Église, il propose d'organiser les éditions 2013, 2014 et 2015 de celle-ci à la grande salle de Chisaz. Préviser favorablement l'organisation de la fête de la musique à la

crissier contact 72 ● Vendredi 22 mars 2013



Association Fleurs d'Automne

Chers(es) Aînés(es), notre prochaine réunion aura lieu le

**Mardi 2 avril dès 14h**

Projection d'un film de M. Dafflon,  
présenté par Ami Durussel

Invitation à toutes et à tous. Sans engagement.

Thé, café et délices seront servis comme d'habitude.

Renseignements: Jean-Louis Maumary au 021 634 32 57

salle de spectacles pour les dates du vendredi 21 juin 2013, samedi 21 juin 2014 et dimanche 21 juin 2015.

### Bâtiment locatif de la route de la Carrière 16 - Remise en état du plafond d'une chambre des combles d'un appartement

Adjuger les travaux de remise en état du plafond bois de la chambre des

combles d'un appartement situé dans le bâtiment locatif de la route de la Carrière 16, à l'entreprise Duvoisin SA à Romanel-sur-Lausanne, pour un montant de Fr. 3'326.40.-TTC.

Les décisions du mois peuvent être consultées sur le site [www.crissier.ch](http://www.crissier.ch) ou en demandant une copie papier au greffe municipal.



## Le conseil communal communique

La première séance du Conseil Communal de l'année a eu lieu le 11 février 2013. Quatre préavis étaient à l'ordre du jour de cette séance concernant la rénovation de places de jeux de la Commune et des crédits d'études pour des réalisations immobilières importantes.

Un premier préavis, N° 08/2011-2016: Voirie: Rénovation des places de jeux. Crissier compte six places de jeux réparties sur le territoire communal, quatre sont concernées par ce préavis, il s'agit de celles de Scierie/Beau Site, Eglise, Montassé et Crêt. C'est à l'unanimité que le Conseil a accepté le crédit pour la rénovation de ces places de jeux.

Le second préavis, N° 21/2011-2016: Règlement communal concernant la taxe relative au financement des équipements communautaires. Jusqu'à ce jour, dans le cadre de l'élaboration de plans partiels d'affectation (PPA) ou de plans de quartier (PQ), la Commune de Crissier a fait participer les propriétaires fonciers aux différents frais d'équipements techniques (routes, giratoires, collecteurs, etc) par le biais de conventions. Parfois, une participation aux équipements communautaires (écoles, garderies, transports publics, etc.) est également sollicitée. Dans ce cas la base légale manque, le présent préavis propose un règlement communal, qui permet de définir les modalités de

tels prélèvements pour équipements communautaires. Ce préavis a été accepté à la majorité.

Les deux derniers préavis ont été acceptés à l'unanimité, N° No 22/2011-2016: Demande de crédit d'étude relatif au plan de quartier Lentillières Nord - Patrimonium et N° 23/2011-2016: Nouveau collège de la Romanellaz, octroi d'un crédit d'étude pour la réalisation d'un bâtiment scolaire. Les crédits d'étude ont été sollicités dans le but d'établir les documents nécessaires au dossier d'enquête publique pour le développement du futur quartier d'habitations Lentillières Nord et à la définition des caractéristiques et des coûts de construction du futur collège de la Romanellaz.

L'ordre du jour ainsi que de plus amples informations sur le travail de la Municipalité et du Conseil communal peuvent être consultés sur le site internet: [www.crissier.ch](http://www.crissier.ch)

Jacques-Édouard Germond,  
Président du Conseil Communal  
Corinne Rochat,  
Secrétaire du Conseil communal

# Manifestations

## Mars 2013

26 Jardin des parents: un espace de dialogue et de rencontre  
20h Salle annexe de la salle de spectacles de Chisaz Café des parents Crissier

## Avril 2013

17 45° Assemblée Générale  
20h Buvette de la Salle Omnisport de Marcolet Gym Dames de Crissier

19 Concert Francis Lalanne et François Vé  
20h Salle de Spectacles de Chisaz SDC Crissier

20 Course des Castors  
dès 11h Montassé Jeunesse de la Sorge

20 Portes ouvertes de l'École de musique  
14h à 17h CSC Pré-Fontaine École de musique

27 Remise en forme Agility  
9h à 17h Ch. de l'Alouette Club canin les 4 pattes

27 Concert annuel  
20h Salle de Spectacles de Chisaz Fanfare de Crissier

## Mai 2013

2 Concert  
19h Salle de Spectacles de Chisaz Fanfare de Crissier + École de musique

3 Concert  
20h Temple de Crissier ACRISCO

6 Séance du Conseil Communal  
20h15 Salle de Spectacles de Chisaz Municipalité

7 Jardin des Parents - Un espace de dialogues  
20h Annexe Salle de Spectacles de Chisaz Café des Parents Crissier

8 Jardin des fleurs - Spécial mamans  
9h15 à 10h15 Bibliothèque Bibliothèque communale

11 Marché aux fleurs  
10h Bâtiment de voirie SDC Crissier

### Votre manifestation a lieu à Crissier?

Vous voulez qu'elle figure dans l'agenda? Faites-nous parvenir les données nécessaires (date, thème, horaire, lieu et nom de la société organisatrice), par e-mail [greffe@crissier.ch](mailto:greffe@crissier.ch) ou par écrit, au Greffe municipal - Crissier Contact «Agenda». Les délais de remise des documents sont indiqués en dernière page.



5

crissier contact 72 ● Vendredi 22 mars 2013

## Récolte d'objets pour le Marché d'automne

Pour son prochain Marché d'automne du 3 novembre, l'Union Féminine de Crissier récolte: livres, disques, vaisselle, tissus, bibelots, tableaux, brocante, jouets, petits meubles... en bon état. Rendez-vous le:

Lundi 15 avril de 14h à 17h

à l'abri de la protection civile sous le Collège de Chisaz, près de la grande salle (à côté du parking).

En dehors de cette date, veuillez prendre contact avec M<sup>me</sup> Dorinna Blondel au 021 635 35 44 dès 18h.





## Les jeunes de l'Ouest parlent d'alcool

**Du 18 au 26 mai se déroulera la semaine alcool dans le cadre du programme national alcool. Dans ce cadre, les jeunes des communes du district de l'Ouest lausannois seront invités à s'exprimer sur cette thématique sous une forme artistique de leur choix.**

Dans l'Ouest lausannois, les travailleurs sociaux de proximité, en collaboration avec RaidBlue, et avec le soutien des communes du district, proposent un concours aux jeunes de 13 à 25 ans. Seuls ou en équipe, les participants sont invités à parler d'alcool au travers d'un support artistique et préventif. Les jeunes pourront choisir leur propre moyen d'expression (film, musique, photo, dessin, performance artistique, ou autre chose!) et bénéficieront d'un encadrement mis à leur disposition.

Les productions sont à rendre jusqu'au 30 avril. Un vernissage public aura lieu au début de la semaine alcool, les jeunes présenteront leur production, ce qui permettra d'élargir la discussion, notamment auprès des adultes. Un jury, constitué de trois per-

sonnes venant du monde artistique, politique et de la prévention, désignera des vainqueurs pour chaque catégorie.

Les prix à gagner sont des bons d'achat pour du matériel numérique et nouveau média.

Pour plus d'informations, contactez les professionnels jeunesse de votre commune:

Véronique Eulo, travailleuse sociale de proximité, 021 631 97 12  
Raphael Gamba, animateur au centre Transit, 021 631 97 11

Les inscriptions s'effectuent directement sur le site:

[www.j-ouest.ch](http://www.j-ouest.ch)

D'autres informations sur la prévention:

[www.addiction-vaud.ch](http://www.addiction-vaud.ch)

[www.mon-ado.ch](http://www.mon-ado.ch)



## L'addiction sous toutes ses formes

Lausanne Région, via sa Commission dépendances et prévention, lance, en collaboration avec Rel'ier, un nouveau site internet [www.addiction-vaud.ch](http://www.addiction-vaud.ch).

Ce portail internet offre aux citoyens une information tout public sur les drogues et comportements potentiellement addictifs comme les jeux d'argent. Il renvoie également à des tests qui permettent aux visiteurs d'auto-évaluer la dangerosité de leur consommation. Enfin, il répertorie les principales aides, numéros téléphoniques d'urgence (24h/24) et portes d'accès à des traitements pour le canton de Vaud. Avec ce site Internet, Lausanne Région met à disposition de ses 29 communes membres, et des autres communes vaudoises qui le souhaiteraient, un outil «clé en main» destiné à répondre aux interrogations de leurs citoyens sur les ressources existantes en matière d'addictions.

Faisant suite à une enquête auprès des communes de Lausanne Région, [www.addiction-vaud.ch](http://www.addiction-vaud.ch) porte une attention particulière à la clarté des informations produites ainsi qu'aux besoins des différents publics.

L'ergonomie du site est soignée et en un seul clic, le visiteur a la possibilité de visualiser l'ensemble des services pouvant répondre à ses préoccupations en matière de: drogues légales (alcool/tabac), drogues illégales (cannabis, autres stupéfiants), médicaments psychoactifs, addictions sans substance (jeu, cyberaddiction) ou encore troubles du comportement alimentaire<sup>1</sup>.

En cas de doutes sur la dangerosité de sa consommation, le visiteur peut également auto-évaluer en ligne sa relation à une substance psychoactive ou à un comportement potentiellement addictif<sup>2</sup>.

Les familles et les proches de personnes concernées par un problème de dépen-

dance pourront visualiser en un seul clic l'ensemble des offres qui leurs sont destinées; il en va de même pour les adolescents et jeunes adultes qui ont leur propre rubrique. De plus, grâce à l'intégration d'un module de traduction automatique, ce site permet aux allophones de découvrir dans leur langue maternelle, les différentes offres répertoriées par [www.addiction-vaud.ch](http://www.addiction-vaud.ch).

Le nom «Addiction-vaud» s'est imposé logiquement à la Commission parce qu'en matière de prise en charge des addictions, de nombreux services sont accessibles depuis l'ensemble du territoire vaudois. Et, bien que développé à l'origine pour les 29 communes de Lausanne Région, ce portail est susceptible d'intéresser l'ensemble des habitants du canton de Vaud.

Pour plus d'informations:

- Christophe Al Kurdi, Rel'ier, [calkurdi@relais.ch](mailto:calkurdi@relais.ch)  
021 323 60 25
- Marie Savary, Lausanne Région, [m.savary@lausanneregion.ch](mailto:m.savary@lausanneregion.ch)  
021 613 73 35

<sup>1</sup> D'une certaine manière, grâce à ce site Internet, Lausanne Région fait un premier pas symbolique en direction d'une politique intégrée des addictions. À ce propos, consulter le rapport «Défi addictions» rédigé conjointement par des membres des trois commissions fédérales s'occupant de dépendances: la Commission fédérale pour les problèmes liés aux drogues, la Commission fédérale pour les problèmes liés à l'alcool et la Commission fédérale pour la prévention du tabagisme.

<sup>2</sup> Ce portail vise également – au travers d'une prise de conscience – à augmenter indirectement la proportion de personnes soutenues par des professionnels du domaine.



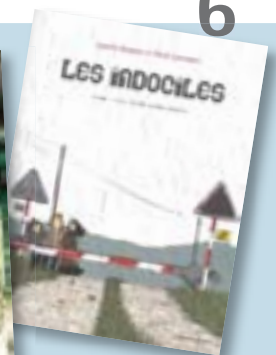
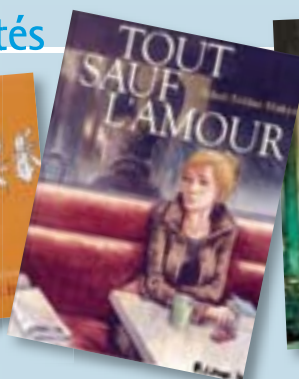
crissier contact 72 ● Vendredi 22 mars 2013

6

## Bibliothèque communale – Nouveautés



Venez vous faire plaisir avec notre sélection: ces nouvelles BD jeunesse et adultes vous feront découvrir des parcours de vie, des histoires de société, des rencontres, des partages.







# Cours de taille 2013

Par un froid à ne pas mettre un canard dehors, une vingtaine de personnes se sont retrouvées le 23 février dernier afin d'écouter les conseils éclairés de nos deux spécialistes en taille de fruitiers, arbres et rosiers, M. Gilbert Bovey et M. Giuseppe Paternostro.

Les chaussures d'hiver, capuchons et gants étaient indispensables pour braver le froid de ce samedi de février. La famille Richard a eu la gentillesse d'accueillir ce groupe de courageux dans son verger. La société de développement offrait le café-croissant en début de matinée à tous les participants et une bonne soupe chaude confectionnée avec

amour par notre ami Marc Elsner a réchauffé les blocs de glace récupérés vers la mi-journée. Nous remercions M<sup>me</sup> Marie-Lucie Mühlethaler de nous avoir permis de bénéficier de la magnifique vue depuis sa terrasse et la voirie pour le prêt du matériel adéquat.

*Sylviane Tschanz*

## 3<sup>e</sup> édition de la Course des Castors



La manifestation, organisée cette année par La jeunesse de la Sorge, se déroulera le samedi 20 avril dès 11h30, dans les environs de Montassé. Les inscriptions, le départ, l'arrivée de la course ainsi que les buvettes se situeront sur la place Montassé.

Suite au succès de notre catégorie Walking et Nordic walking, l'année dernière, cette dernière est maintenue, nous vous attendons encore plus nombreux. La nouveauté cette année est l'introduction d'une catégorie "Équipe". Vous êtes les bienvenus, que ce soit pour courir, marcher, supporter les participants ou juste pour boire un verre à nos buvettes. Comme chaque année, nous proposons un parcours qui permet aux habitants de Crissier et de la région de découvrir un joli coin de nature. C'est une manifestation idéale pour passer un bon moment sportif, amical et familial!

Pour vous inscrire ou pour plus d'information rendez-vous sur notre site: [www.jeunesse Sorge.ch/courseCastors.php](http://www.jeunesse Sorge.ch/courseCastors.php) Information à l'intention des propriétaires de chiens, nous vous remercions de bien vouloir respecter les panneaux et les indications fournies par le staff pour le bien-être et la sécurité des coureurs ainsi que de vos fidèles compagnons. Merci de votre compréhension. En cas de questions, n'hésitez pas à nous contacter. En espérant vous voir nombreux et nombreuses le jour de la course.

*Jeunesse de la Sorge  
Crissier et Villars-Ste-Croix*



Dans le cadre du Jardin des Parents, le café des parents de Crissier a le plaisir de vous inviter à la conférence-débat:

## Être parent, un parcours du combattant?

Cette soirée sera animée par M<sup>me</sup> Sylviane Pfister, responsable de la prestation Jardins des Parents

**Le mardi 26 mars à 20h**  
annexe de la Salle des spectacles de Chisaz

Jongler avec les obligations et les tâches éducatives, conjuguer bienveillance et autorité, vouloir bien faire et se sentir dépassé, garder le sourire et savoir se positionner... un parcours du combattant?

**- Entrée libre -**



Un enseignant  
de Crissier  
sort un album  
«DANS LA PEAU»

# ANDRÉ GEISER

AUTEUR-COMPOSITEUR-INTERPRETE  
STYLE POP-ROCK FRANÇAIS

(label international Ghost L.A.)

Retrouvez-le sur scène

**CONCERT-VERNISSAGE A CRISSIER**

Salle de spectacle de Chisaz  
**Dimanche 14 avril à 17h**

Participation de l'École de Dance Hip-hop: D.Master

Découvrez son site [www.andregeiser.com](http://www.andregeiser.com)

& le clip de son single sur YouTube «Pourquoi je pleure»

**TRANSIT**  
CAMP D'ETE  
TESSIN / PALAIGNEDRA  
max. 400.-  
19 JOURS  
15 au 26 Juillet 2013

rivières - lac - ballades - sports - aventures - jeux - plein air -  
découvertes - cuisine - grillades - rigolades -  
nature - montagnes - forêt - liberté ...

Inscription jusqu'au 31 mai 2013

service jeunesse / route de marcollet 29 / 1023 crissier  
021 631 12 (répondeur) ou veronique.ulo@crissier.ch

transit



La **PHOTO**  
du mois

Crissier, le 12 février 2013.

crissier contact 72 ● Vendredi 22 mars 2013

## Marché aux fleurs – Qui veut y participer?

Le Marché aux fleurs de la Fête de printemps aura lieu le samedi 11 mai.

**Un stand, une démonstration...?  
Qui veut y participer?**

Les sociétés locales, les écoles ou les artisans de Crissier qui souhaitent participer à cette manifestation sont priés de s'annoncer à l'adresse ci-dessous et seront convoqués pour une

séance de préparation dans le courant du mois d'avril. Les participants de l'édition 2012 sont automatiquement invités.

SDC – Trait d'Union

Responsable de la manifestation:

S. + C. Tschanz, ch. de la Pierre 27 – 1023 Crissier

Tél. 021 635 07 28 / 079 257 83 92

E-mail: [claud.tschanz@tvtmail.ch](mailto:claud.tschanz@tvtmail.ch)







## Cours de Yoga et Pilates

Le Service Jeunesse vous propose des cours d'initiations au Yoga et au Pilates pour Parents.



Les cours auront lieu les mardis de 9h à 10h, dans les locaux du Service Jeunesse, route de Marcolet 39.

Pourquoi le yoga et le Pilates?

- Parce que vous avez besoin de prendre du recul sur les choses
- De rendre votre corps plus tonique
- D'apprendre à vivre l'instant présent...

Séance animée par Yves Richoz, Enseignant de Yoga et de Pilates.

**Fr. 15.- la séance par personne, tarif dégressif suivant le nombre. Inscription par téléphone au 021 631 97 12 (répondeur).**

Cette activité peut se suivre par une discussion autour d'un café, de 10h à 10h45 au même endroit.

*Venez vous rendre aussi puissant que la mer et aussi doux que le sable.*

## Fête de la Musique

21 juin 2013

Vous souhaitez participer à cette grande fête en tant que bénévole ou musicien ?

Un courriel à [raphael.gamba@crissier.ch](mailto:raphael.gamba@crissier.ch) ou par téléphone au 021 631 97 11

Nouvelle version...

- Salle de spectacles de Chisaz
- 3 scènes, intérieur / extérieur
- Divers stands d'alimentation
- 17h à 2h du matin
- Et, bonheur absolu, a lieu un vendredi !

## Futsal à marcolet vacances de février



9

crissier contact 72 ● Vendredi 22 mars 2013

### Horaire des cultes

29 mars 9h45 <i>Culte du Vendredi Saint</i> C. Reymond	14 avril 9h15 <i>Culte, suivi de l'assemblée de Paroisse</i> C. Reymond
24 mars 9h45 <i>Culte des Rameaux</i> C. Reymond	21 avril 10h45 <i>Culte</i> C. Girard
28 mars 19h30 <i>Culte, Célébration du Jeudi Saint</i> C. Reymond	28 avril 10h <i>Culte Régional, Temple de Renens</i> Équipe régionale
31 mars 9h45 <i>Culte de Pâques</i> C. Reymond	
7 avril 10h45 <i>Culte, Pré-Fontaine</i> C. Reymond	

**Vendredi 19 avril 2013 dès 20h  
à la Salle des Spectacles de Chisaz**

**Francis LALANNE  
& François VÉ**



Prix unique: 45.- (billets en vente sur [fnac.ch](http://fnac.ch) - réseau Fnac)  
Forfait pour ceux qui viennent de loin:  
Hôtel Ibis (500 m): 94.- (nuit + petit déj.)



**RENCONTRE  
DES ARTISTES APRÈS  
LE CONCERT**  
Petite restauration et  
boissons sur place

Plus de renseignements au 079 315 26 80

Soirée chanson organisée par la Société de Développement de Crissier - Trait d'Union

## ECOLE DE MUSIQUE DE CRISSIER

Centre Socioculturel  
Quartier Pré-Fontaine 58 à Crissier

Samedi 20 avril 2013, de 14h<sup>00</sup> à 17h<sup>00</sup>

# Portes ouvertes

Ateliers de présentation des possibilités d'apprentissage de la  
musique par les élèves de l'Ecole de Musique :

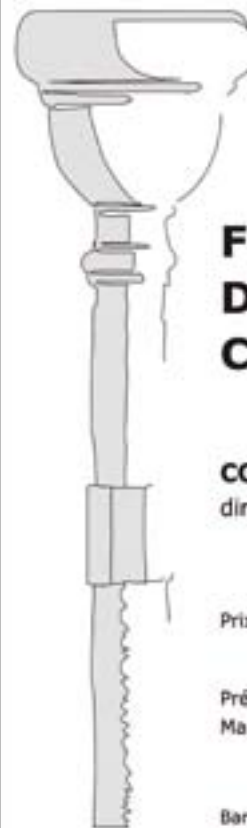
Initiation Willems, cuivres,  
percussions, flûtes de bambou,  
flûtes traversières, piano, solfège.



**Entrée Libre**, bienvenue à tous

# CRISSIER

Salle de Spectacles de Chisaz



Samedi  
27 avril 2013  
à 20h15

## FANFARE DE CRISSIER

**CONCERT DE GALA**  
dir. Norbert Pfammatter

Prix d'entrée: 15.-

Présentation:  
Marc Jeanneret

Bar - buvette - petite restauration

crissier contact 72 ● Vendredi 22 mars 2013

## Parution

■ Crissier Contact paraît 11 fois par an.  
Il est distribué «Tous ménages» exclusivement  
sur le territoire communal.

■ Si vous ne le recevez pas régulièrement ou  
si vous avez des connaissances qui ne le re-  
çoivent pas, veuillez vous adresser à votre  
facteur habituel ou au bureau de poste.

N°	Remise des textes	Parution
73	5 avril	26 avril
74	3 mai	24 mai

■ Les articles doivent être déposés ou en-  
voyés au Greffe Municipal par courriel à  
[greffe@crissier.ch](mailto:greffe@crissier.ch), pour la date limite figurant  
ci-dessus, au plus tard à 16h. Les textes arri-  
vant après ce délai ne seront pas pris en consi-  
dération.

## Impressum

Rédaction: Greffe Municipal, chemin de Chisaz 1

Mise en page: MCC Renens

Impression: Imprimerie Baudat

10

